

NÚMERO ESPECIAL ASSEMBLEA GENERAL

JUNY-JULIOL [2022]

REVISTA DE LES COOPERATIVES AGRÀRIES DE CATALUNYA

Celler Cooperatiu La Granada
D.O. Penedès Fundat l'any 1920



AGRO

Retrobar-nos

ACTIVITAT

AGROactivitat 'Especial Assemblée General'
Juny - Juliol 2022

Portada: FCAC

Quadrimestral, 20.000 exemplars

Data de tancament: 8 de juliol de 2022

Edita:

Federació de Cooperatives Agràries de Catalunya
Casa de l'Agricultura
Ulldecona, 33, 3r
08038 Barcelona
Tel. 932 260 369
agroactivitat@fcac.coop

Edició on-line: www.cooperativesagraries.cat



FEDERACIÓ DE
COOPERATIVES
AGRÀRIES
DE CATALUNYA

Consell de Redacció: Ramon Sarroca, Xavier Pié, Antoni Galceran, Ferran Sabater, Antonieta Gual, Emili Nebot, Enric Dalmau, Joan Josep Raventós, Jordi Casanova, Josep Lluís Escuer, Josep Pere Colat, Ramon Armengol, Santi Vergé, Jordi Vives i Maria Corral

Direcció: Jordi Vives

Cap de Redacció: Maria Corral

Redacció: Anna Perelló, David Casadevall, Josep Lluís Bosque, Màrius Simon, Òscar Tolsà, Sònia Bolós i Teresa Masjuan

Fotografia i Producció: Esmeralda Pérez

Publicitat i Màrqueting:
Anna Perelló 932 292 019

Maquetació: L'Apòstrof, SCCL

Impressió: El Foli Verd, SCCL

Col·labora: Xarxa Verda

DL: B 10594-2015

Amb el suport de:



**Generalitat
de Catalunya**



Les seves dades han estat incorporades als sistemes de tractament de FCAC en tant que subscriptor. Podrà exercir els drets d'accés, rectificació, limitació, supressió i oposició/revocació, dirigint-se a c. Ulldecona, 33, 3r. 08038 Barcelona o bé a rgpd@fcac.coop

Pot presentar també reclamació davant l'Autoritat de Control.

Retrobar-nos

Després de dos anys de pandèmia, per fi, aquests últims temps hem començat a fer “vida normal”. Tot i que amb determinades precaucions, el nostre dia a dia torna a ser bastant semblant al d’abans de la Covid-19 i, afortunadament, estem tornant a reprendre el contacte humà entre la gent del món cooperatiu.

Abans de seguir, però, vull fer un merescut agraïment a tots els companys de consell rector i a l’equip humà de la Federació de Cooperatives Agràries de Catalunya per la capacitat d’adaptació a circumstàncies i necessitats extraordinàries durant aquest llarg parèntesi. Des del primer dia de confinament, l’equip de la FCAC va seguir donant resposta a les necessitats de les associades gràcies a la utilització de les noves tecnologies.

A hores d’ara, però, era ja més que palesa la necessitat de veure’ns i reunir-nos al voltant d’una taula per compartir experiències, projectes, vivències... o bé, simplement fer un cafè xerrant de les nostres coses.

El passat 2 de juny ens vam retrobar a La Granada, on vam celebrar la 39ena Assemblea General Ordinària de la Federació. Moltes cooperatives, SATs i entitats federades, socis i sòcies, persones del nostre entorn econòmic i social, així com la consellera d’Acció Climàtica, Alimentació i Agenda Rural, Teresa Jordà, que va presidir l’acte de cloenda, ens van acompanyar en aquesta diada de germanor.

Va ser una Assemblea de complicitats, de moments festius, de plantejaments i projectes de futur.

En aquest context de tornada progressiva a la normalitat, hem reprès l’edició de la nostra revista, *l’AGROactivitat*, que arribarà al número 100 en els propers mesos. Aquest és el pretext que ens portarà a treballar la comunicació en el marc d’un projecte ambiciós que afavoreixi l’intercanvi d’informació dins del món cooperatiu i que alhora ens visibilitzi més i millor front la societat.

Les problemàtiques del món agrari i ramader, de les cooperatives, són les que actualment ocupen el nostre dia a dia. Estem treballant per donar resposta als danys causats per les gelades, en el nou Pla Estratègic de la PAC i en el suport que precisen sectors com el cava o la llet... entre altres línies estratègiques.

També volem donar continuïtat i avançar d’una manera decisiva en el projecte de dones cooperativistes, sense deixar de plantejar nous enfocaments que afavoreixin el relleu generacional. Desenvolupar projectes d’innovació i accions d’intercooperació en el món agrari que puguin arribar a implicar diferents famílies del món cooperatiu són també objectius a assolir.

Tot plegat ho afrontem des dels valors cooperatius, anant plegats, innovant, apostant per l’economia social, treballant des del territori i, sobretot, buscant la complicitat entre el món rural i el món urbà.

Aquesta transformació econòmica, social i mediambiental és la que ens ha de permetre liderar l’avenç cap a una societat més solidària, més sostenible i més feminista. Som-hi!

Ramon Sarroca
President

Ramon Sarroca reelegit president

Les cooperatives agràries es retroben per primera vegada després de dos anys de pandèmia i el Celler Cooperatiu La Granada, que enguany celebra el centenari, va ser l'amfitrió de l'Assemblea General del sector. La consellera d'Acció Climàtica, Teresa Jordà, va presidir la cloenda de l'esperat acte de germanor.



FCAC

El passat 2 de juny, la Federació de Cooperatives Agràries de Catalunya va organitzar la XXXIX Assemblea General a La Granada (Alt Penedès). A la trobada hi van participar prop de 200 representants de cooperatives agràries i entitats associades, així com persones vinculades amb el sector que es van retrobar presencialment per primera vegada després de dos anys d'assemblees telemàtiques a causa de la pandèmia.

La consellera d'Acció Climàtica, Teresa Jordà, va presidir la cloenda de l'acte central del cooperativisme agrari, moment en què va subratllar que aquest és "un actor imprescindible per fer front als moltíssims reptes que té el nostre país en matèria agroalimentària, però també climàtica i de cohesió territorial".

Abans d'iniciar l'Assemblea, els assistents van visitar les instal·lacions del Celler Cooperatiu La Granada.

Eleccions a caps de branca

En el decurs de l'Assemblea General es van ratificar els resultats de les eleccions dels membres de Consell Rector que enguany finalitzaven el mandat de 4 anys. En concret, dels titulars d'arròs, fruita i horta, oli d'oliva, vi, flor i planta viva i subministraments, a més del grup específic de seccions de crèdit.

Ramon Sarroca -d'Almenar Fruits- ha estat reelegit president de la FCAC després de ser reelegit també com a responsable de fruita i horta. En eleccions posteriors de la branca, Maria Casoliva -de Grup Cooperatiu Fruits de Ponent- ha estat elegida nova titular de fruita i horta i aquesta elecció es ratificarà properament en una Assemblea General Extraordinària.

Així mateix, també han estat reelegits Xavier Pié -Cooperativa Agrícola de Vilabella- com a vicepresident de l'entitat; Antoni Galceran -Cooperativa Agrícola de



FCAC

la Palma d'Ebre- com a secretari, i Ferran Sabater – Corma- com a tresorer.

A banda de la branca de fruita i horta, enguany ha imperat la continuïtat en tots els sectors que han anat a elecció excepte en arròs, on s'ha incorporat Jordi Casanova -d'Arrossaires del Delta de l'Ebre- i seccions de crèdit, amb Antonieta Gual -de la cooperativa Agropecuària Coperal-, que juntament amb Maria Casòliva es converteixen en les primeres dones que accedeixen al consell rector de la Federació.

Antoni Galceran -Agricultor de la Palma d'Ebre- es manté com a titular d'oli d'oliva, Joan Josep Raventós -Agricultor de Bràfim- segueix com a responsable del vi, Ferran Sabater -Corma- de flor i planta viva, i Josep Lluís Escuer -Fru-Rose- de subministraments.

CONSELL RECTOR FCAC:
www.cooperativesagrariaries.cat/ca/consell-rector.html



FCAC

Màxim històric de facturació a les cooperatives agràries

La Federació de Cooperatives Agràries de Catalunya ha presentat l'Anuari Socioeconòmic 2022, que conté les principals magnituds de 193 empreses cooperatives. Aquest estudi es complementa amb l'evolució històrica dels últims sis anys del quadre de comandament Dashboard.coop.

La facturació global ha assolit el màxim històric del cooperativisme agrari amb 1.739,7 milions d'euros al 2020. Aquesta xifra suposa un increment de 76,3 milions d'euros i del 4,6% en relació amb l'exercici precedent. També han augmentat la facturació mitjana per cooperativa –ha crescut un 6,2% i se situa en 9,1 milions d'euros– i la facturació per soci productor –58.946 euros, un 7% més que l'any anterior i el valor més alt dels últims 4 anys.

Ramon Sarroca, president de la Federació, argumenta que “les dades corroboren que el cooperativisme agrari té una gran resiliència, tradició i arrelament al territori. Sens dubte, aquest és el model preferent per garantir la sostenibilitat econòmica, social i mediambiental del país. No és en va que un 29,5% de les cooperatives són centenàries i fins a un 73% tenen més de 50 anys”.

L'increment de la facturació és generalitzat a totes les demarcacions territorials, encara que les empreses de Lleida són les que més aporten al conjunt –un 51,8% del total de Catalunya que es concreta en 900,9 milions d'euros. Les cooperatives de les comarques de Barcelona ja representen el 20,1% del total amb 350,2 milions, seguides de Tarragona (15,4% i 267,9 milions), les terres de l'Ebre (8,1% i 141,5 milions) i Girona (4,6% i 79,2 milions).

Sectorialment, l'augment ve donat principalment per les cooperatives de ramaderia i pinsos –que han facturat 38,5 milions d'euros més que l'exercici anterior i sumen 688,6 milions–, les de llet i derivats –que

augmenten 33,1 milions fins als 109,2 milions– i les d'oli d'oliva i fruita seca –que pugen 14,7 milions i se situen en 214,2 milions. Com a contrapartida, el sector de vins i caves ha patit una davallada de 12,8 milions i baixa la facturació a 141,2 milions.

Líders en arròs, ametlla, oli d'oliva, avellana i garrofa

El cooperativisme agrari aglutina la major part de la producció sobre el total de Catalunya a diversos sectors.

Les dues cooperatives arrosseres de terres de l'Ebre aglutinen el 74% de l'arròs del conjunt de Catalunya. Les 71 cooperatives de fruita seca i garrofa representen el 73% d'ametlla, el 70% d'avellana closca i el 64% de garrofa. Finalment, les 95 cooperatives oleícoles elaboren el 71% de l'oli d'oliva català.

També tenen una participació rellevant sobre el conjunt català els sectors de cultius herbacis (48,9%), vi (48,3%), fruita de pinyol (42,6%), cítrics (35,9%), llet (35,4%) i fruita de llavor (33,5%).

Les cooperatives agràries estan presents a gairebé 300 municipis i 32 comarques



Aporten el 53% de la producció agrícola catalana i el 33% del conjunt de la PFA

El pes del cooperativisme agrari sobre la Producció Final Agrària (agrícola i ramadera) de Catalunya és del 33,2%. Aquest percentatge augmenta fins al 53,1% si es contempla només el pes de la branca agrícola, i és del 24% en l'àmbit ramader -xifra superior a l'any passat.

A més, els preus comercialitzats per les cooperatives tendeixen a ser superiors a la mitjana d'operadors de Catalunya -especialment quan la cooperativa crea valor afegit. Així succeeix especialment a sectors com planta, cítrics, horta, mel, arròs, llet, oli d'oliva, garrins i vi.

Distribució territorial

Les 193 empreses cooperatives federades es distribueixen per tot el territori català. En concret, tenen presència a 32 comarques i prop de 300 municipis.

El major nombre de cooperatives es concentra a les comarques de Tarragona (63 cooperatives) i Lleida (61). A les Terres de l'Ebre n'hi ha 31; a Barcelona, 23 i a Girona, 15.

Les empreses cooperatives aglutinen 28.829 socis productors, que mostren una tendència a la disminució sostinguda en el temps mentre les explotacions augmenten la dimensió. Es tracta d'una tendència homòloga a la del conjunt del sector. Actualment, el 23,4% dels socis productors representen el 75% de la producció global.

El relleu generacional i la visualització de les dones són grans reptes. El nombre de socis joves disminueix i el de sòcies augmenta, però les dones encara són minoria en els consells rectors i només ocupen un 5,4% de càrrecs.

Pel que fa a l'ocupació, les cooperatives generen 4.361 llocs de treball, dels quals un 70,3% són fixos. Les dones n'ocupen pràcticament la meitat i lideren un 18,5% de les gerències, un 8,3% més que fa quatre anys.

Serveis al món rural

La meitat de les cooperatives disposen, com a mínim, d'un establiment de venda minorista i bona part comercialitzen subministraments -com adobs o fitosanitaris- per als seus socis. A més, moltes tenen benzineria i la majoria ofereixen serveis com formació, maquinària d'utilització conjunta, assessorament a les explotacions o veterinari.

Finalment, una de cada tres cooperatives agràries té oberta una secció de crèdit. Les seccions de crèdit acumulen un volum de dipòsits de 560,3 milions d'euros i donen servei a 73 municipis, essent l'única entitat que presta serveis financers a 33 municipis catalans.

ANUARI i DASHBOARD:

<https://www.cooperativesagrari.cat/ca/observatori-del-cooperativisme-agrari.html>

El Govern anuncia 8 M€ per a cooperatives i altres empreses afectades per les gelades

L'ajut també contempla 32 M€ per als productors i donaria resposta a la reivindicació de la FCAC per fer front les pèrdues, però cal una tramitació urgent que eviti posar en perill la viabilitat d'unes 40 cooperatives amb davallades de facturació de fins al 85%.

Davant l'anunci del govern de la Generalitat de destinar 8 milions d'euros a les cooperatives i altres empreses i 32 milions als productors afectats per les gelades del mes d'abril amb l'objectiu de no comprometre la seva viabilitat per la davallada dràstica de facturació, la Federació de Cooperatives Agràries de Catalunya remarca que cal una ràpida activació de la mesura que en garanteixi l'efectivitat.

La gelada del primer cap de setmana d'abril es considera un fet insòlit tant per la intensitat com per l'extensió afectada i la durada, a més de no ser habitual en l'època de l'any que es va produir.

Per aquest motiu i per la gravetat dels danys, la Federació de Cooperatives Agràries de Catalunya ha mantingut múltiples trobades tant amb els representants del govern com amb les cooperatives afectades. L'objectiu ha estat definir i articular la manera més àgil de posar recursos a l'abast de les cooperatives i els seus socis perquè la caiguda fulminant de

l'entrada de producte no en faci perillar la viabilitat empresarial.

Reivindicacions FCAC

Precisament, en aquesta prioritat de concretar solucions urgents va insistir el president de la FCAC, Ramon Sarroca, al president de la Generalitat, Pere Aragonès; la consellera d'Acció Climàtica, Teresa Jordà, i el conseller d'Empresa i Treball, Roger Torrent, en el marc de la Taula Agrària del 22 de juny. En el decurs de la trobada, el govern va anunciar un suport de 40 milions d'euros per als afectats, dels quals 8 es destinarien a les cooperatives i altres empreses i la resta, als productors.

La FCAC, que va valorar positivament el compromís del govern de la Generalitat, va insistir que cal una tramitació imminent del suport i que s'agilitzin les gestions perquè aquests recursos estiguin a l'abast del sector al més aviat possible. La situació és greu i preocupant perquè els productors de fruita i ametlla d'unes 40 cooperatives agràries de Lleida i Tarragona han

perdut bona part de la collita. Això provocarà una davallada d'ingressos en aquestes empreses de fins al 85%.

La Federació de Cooperatives ha reclamat la tramitació de l'ajut d'Estat amb caràcter d'urgència per tal de poder disposar de l'autorització de la Comissió Europea i així transferir els recursos compromesos al sector amb la màxima agilitat. A més, cal posar a l'abast del sector les línies d'ajuts de mínimis que donarien una primera resposta de forma immediata fins que no es disposi de l'autorització de l'ajut d'Estat.

En paral·lel, se sol·licita una línia de crèdits bonificats a curt termini per proporcionar resposta immediata a les empreses cooperatives que ho necessitin.

Amb l'objectiu de traslladar-los tots aquests plantejaments, la Federació també ha mantingut una reunió amb el Secretari General d'Agricultura i Alimentació del Ministeri, Fernando Miranda, i el seu equip. El Ministeri s'ha compromès a establir una línia d'ajut d'uns 10 milions d'euros per a les OPFH afectades del conjunt d'Espanya.

Assegurances

En el cas concret de les assegurances, la FCAC entén que és una eina imprescindible i que així s'ha posat de manifest enguany, especialment en el cas de la fruita. No obstant això, sol·licita més recursos a l'Administració –en concret, a ENESA i al Departament d'Acció Climàtica– i una major sensibilitat a Agroseguro pel que fa a les taxes i els rendiments assegurables.

És imprescindible que, tant el Ministeri d'Agricultura com el Departament d'Acció Climàtica, millorin la dotació pressupostària destinada a les assegurances agràries perquè s'ha demostrat que són pràcticament l'únic instrument de política agrària que permet mantenir la viabilitat del sector després d'una situació de catàstrofe.

En aquest sentit, la FCAC celebra l'anunci del Ministeri i de la Conselleria d'incrementar el pressupost destinat al foment de les assegurances agràries. Cal que es consolidi aquest esforç per incrementar la dotació pressupostària de suport a l'assegurança.

Pel que fa a la fruita, preocupa una possible limitació dels rendiments assegurables de cara a l'any que ve i, per aquest motiu, la Federació sol·licita que la coincidència de sinistre de gelada durant dos anys consecutius no afecti la taxa dels assegurats ja que es tracta d'una situació molt poc habitual.

Respecte a l'assegurança de l'ametller, aquest cultiu s'ha vist molt afectat per les gelades d'enguany amb l'agreujant que és un sector on el nivell d'assegurament és molt baix. Precisament per això, es proposa una revisió d'aquesta línia que en millori el funcionament tot reduint els costos i incrementant els rendiments assegurables i les cobertures.

Finalment, la FCAC avança la necessitat d'estudiar l'assegurança associativa i l'assegurança cooperativa, amb cobertura per falta d'ingressos deguts a la pèrdua de producció per adversitats meteorològiques dels socis.



Foto: Gerard Pujol, Fruitera de Corbins (Camps gelats)



FCAC

Gelada històrica

A primera hora de la nit de dissabte 2 d'abril, les temperatures ja es van situar per sota de -1°C al Segrià i el Priorat, i es van estendre per zones de fruiters i fruita seca a diverses comarques arribant a mínimes de $-4,7^{\circ}\text{C}$. Una extensa superfície de l'interior de Catalunya, amb molta superfície agrícola, va estar per sota de zero graus durant unes sis o set hores i això va provocar danys irreparables als fruiters i els ametllers.

La fruita de pinyol (préssec, nectarina, paraguaià, platerina, albercoc) va ser la més perjudicada, tot i que també es va produir una afectació important en poma –que s'hauria perdut completament en algunes zones– i en pera.

En ametlla, l'impacte va ser molt important sobre el potencial de producció especialment a les comarques de Lleida. Les zones baixes, les zones fondes de valls, van ser les més afectades amb pèrdues del 100%.

Malgrat que algunes explotacions tenen sistemes antigeldes consistents en reg per aspersió per damunt de la capçada dels arbres, aquestes no representarien més del 10% de la superfície i, a més, no van ser plenament efectives en tots els casos.

Pèrdues importants per la intensitat de la gelada, l'extensió afectada i les hores en què la temperatura es va mantenir per sota de zero graus

Últims retocs a la PAC 2023-2027

El Ministeri d'Agricultura aprovarà el Pla Estratègic de la nova Política Agrària Comuna (PAC) abans de final d'any. Per aquest motiu, recentment ha fet públiques les línies mestres dels nous ajuts directes i durant el mes de juliol es preveu disposar d'un esborrany de normativa.

Els ajuts directes que s'aplicaran amb la nova PAC estan participats principalment per ajuts acoblats, ajuts desacoblats i sistema de drets, eco-règims i condicionalitat reforçada.

La Federació de Cooperatives Agràries de Catalunya ha sol·licitat que es faci una transició ordenada tenint en compte el canvis en la definició d'agricultor actiu, que es contempli el pendent mig també a parcel·les aterassades per accedir als ajuts, que s'adeqüin les referències contractuals als paràmetres de la Llei de la cadena alimentària i que s'asseguri la compatibilitat entre alguns eco-règims i els programes operatius de les Organitzacions de Productors de Fruita i Horta.

La fruita seca, en perill

Després de valorar els esborranys del Ministeri, la FCAC s'ha mostrat crítica amb la proposta d'ajuts acoblats de fruita seca en àrees amb risc de desertificació perquè, malgrat el risc real d'abandonament,

s'ha establert que la superfície en secà amb pendents inferiors al 10% quedarà directament exclosa per a totes les espècies.

En el cas de Catalunya, aquesta decisió implica que la majoria de superfície de fruita seca no s'hi podria acollir mentre que, en l'actual període, l'avellaner sí que es podia beneficiar dels ajuts acoblats, tant en secà com regadiu i amb qualsevol pendent. Bona part de la superfície d'ametller o garrofer també passaria a estar exclosa.

S'exclou la major part de l'oliverar català

Quant al nou ajut per a l'oliverar amb dificultats específiques i alt valor mediambiental, la FCAC també ha rebutjat que s'exclouï, gairebé, la totalitat de l'oliverar català malgrat complir l'objecte de l'ajut que és evitar l'abandonament a determinades zones amb dificultats.

La Federació celebra que, en la darrera proposta del Ministeri, es millori relativament el plantejament inicial i s'incrementi la densitat prevista d'arbres per hectàrea fins a 100, establint dos trams d'ajut: les primeres deu hectàrees rebran 42 euros, i a partir d'aquestes deu es percebran 21 euros per hectàrea. Tot i així, es mantenen els criteris de pendent del 25%, la necessitat que sigui superfície de secà i l'escassa dotació pressupostària.

Així mateix, ha lamentat que el Ministeri deixi perdre l'oportunitat d'afavorir una millora de l'organització, la competitivitat i la sostenibilitat d'aquest cultiu mitjançant la creació d'organitzacions de productors.

La ramaderia necessita OP

D'altra banda, la FCAC també continua insistint en la necessitat de desenvolupar intervencions sectorials a branques com la ramaderia, donat que el model de suport que vincula les ajudes a accions concretes desenvolupades per part de les organitzacions de productors (OP) és clau per afrontar els reptes de futur.

Planta viva, també a la PAC

Per a la planta viva, la FCAC ha demanat reiteradament tant al Departament d'Acció Climàtica com al Ministeri d'Agricultura la necessitat d'establir un ajut mitjançant la mesura d'intervenció sectorial i que, així, aquest sector deixi d'estar exclòs de la normativa comunitària de la PAC.

El motiu és que el sector de la planta viva és un dels que ve suportant més perjudicis i dels que menys ajuts ha rebut per part de la Unió Europea, ni per mitjà de les mesures previstes a la PAC ni específicament durant la crisi derivada de la gestió de la Covid-19.

Pla estratègic de les cooperatives del Cava



FCAC

Després d'una campanya difícil per al sector del vi base Cava com la de 2020/21, amb una producció molt baixa i preus que no van acompanyar, enguany es preveuen també certes complicacions.

Es manté un condicionant negatiu i és que, previ a la pandèmia, el Ministeri d'Agricultura no va limitar el creixement productiu de les noves autoritzacions malgrat la sol·licitud del Consell Regulador del Cava en aquest sentit, tenint en compte que hi ha més hectàrees i producció de la que, aparentment, som capaços de comercialitzar. D'altra banda, la majoria del Cava que es comercialitza es troba, actualment, a mans d'empreses i grups d'inversió no vinculats al territori, fet que condiona la negociació de preus i els acords comercials.

Davant d'aquesta situació, tots els cellers cooperatius de la zona

Cava estan treballant en un Pla estratègic conjunt amb la intenció de millorar la retribució dels seus productes.

Aquest Pla inclou la realització d'un estudi de costos de l'elaboració del vi base Cava i promou buscar sinergies amb la resta de productors que no pertanyen a cooperatives, donar una solució a la manca de relleu generacional i valoritzar els diferents serveis que s'ofereixen als socis i sòcies.

Eleccions DO Cava

Així mateix i també amb l'objectiu de defensar els plantejaments del sector productor a la denominació d'origen, la Federació de Cooperatives Agràries de Catalunya ha presentat dues candidatures a les eleccions del Consell Regulador de la DO Cava de principi de juliol.

La candidatura de la FCAC al "Cens A" (productors de cooperatives) està integrada per representants les cooperatives Covides, Cellers Domenys, Celler de Viticultors de Vilanova i la Geltrú i Cooperativa Agrícola d'Albinyana. A més, la FCAC participa amb una candidatura representada per la cooperativa Cevipec al "Cens C" (elaboradors de vi base Cava).

L'objectiu de les cooperatives és que s'aposti per diferenciar el cava d'altres escumosos, controlar la producció per adequar l'oferta a la demanda, garantir l'elaboració d'acord amb el sistema tradicional i defensar les varietats autòctones.

Finalment, la Federació de Cooperatives reclama un increment de la promoció dels vins i caves de gran consum perquè actualment les accions prioritzen els productes de més alta gamma, que només representen un 10% del total.



Edificis sostenibles amb tiges de blat de moro i gira-sol

La Federació de Cooperatives Agràries de Catalunya ha participat en la construcció d'un prototip d'edificació sostenible que la investigadora Mariana Palumbo, de la Universitat Politècnica de Catalunya (UPC), ha liderat a l'Escola Tècnica Superior d'Arquitectura del Vallès (ETSAV).

Això ha estat possible perquè la Federació és una de les entitats sòcies del projecte transfronterer SAVASCO, que que pretén promoure una construcció més sostenible a partir de tiges de blat de moro i gira-sol.

L'objectiu principal ha estat estructurar el sector de la construcció amb l'agrari en un projecte transpirinenc per contribuir a la reducció de l'impacte ambiental i a una major sostenibilitat donat que la construcció, a través dels seus diversos components i activitats, resulta ser un dels principals sectors emissors de CO₂.

Davant d'aquesta problemàtica, les característiques físiques de certs residus agrícoles, com les tiges de determinats cereals, serien adequades per aconseguir un adequat aïllament tèrmic i una regulació hídrica apta per a la formulació de materials de construcció.

A més, aquestes matèries primeres de base biològica tenen molts avantatges mediambientals ja que són renovables, locals i constitueixen embornals de carboni.

Les cooperatives agràries de Castelló d'Empúries i Miralcamp han aportat les tiges per elaborar els materials constructius

El prototip català que s'ha presentat és una edificació construïda a partir d'una combinació de tiges de blat de moro i gira-sol procedents de la Cooperativa Agrícola Castelló d'Empúries i de la Cooperativa Agrària de Miralcamp. Per a l'elaboració dels materials constructius, les tiges de blat de moro i gira-sol han estat recollides, transportades, emmagatzemades i transformades amb condicions específiques que afavorissin trobar una solució a l'excés d'humitat que hi ha en el moment de la recol·lecció i que en dificulta la conservació.

En aquest sentit, la recollecció del blat de moro i el gira-sol es va dur a terme en dues fases: en primer lloc es va collir el gra i, passats uns dies, les canyes que havien quedat al camp. A més, es van utilitzar màquines diferents; en la primera fase, es va fer servir una collidora i per a les tiges, una màquina d'ensitjar. Un cop garantida l'eliminació de la humitat prèvia, les tiges van passar un procés de garbellat consistent a separar la medul·la de l'escorça. Aquest pas és necessari per poder disposar de les dues fraccions de forma separada, ja que tenen propietats diferents que s'aprofitaran en els productes finals amb diferents formulacions.

Pel que fa al prototip, consta de quatre cantonades amb sistemes constructius diferenciats que demostren i maximitzen la versatilitat dels materials. Tota la construcció s'ha fet en sec i pels fonaments s'han reutilitzat peces prefabricades de formigó ja existents al campus. Alhora, s'ha potenciat la prefabricació dels materials i estructures per optimitzar els temps d'execució i maximitzar la producció al taller.

El projecte SAVASCO és un INTERREG-POCTEFA, fruit de la col·laboració amb França. A més de la FCAC i cooperatives sòcies, hi participen la Universitat Politècnica de Catalunya, la Universitat Rovira i Virgili, la Universitat de Toulouse, l'Institut National Polytechnique de Toulouse, els laboratoris LMDC i LERASS, la cooperativa d'arquitectura Arqbag i la cooperativa de treball COECO Terre de Bois, així com altres entitats associades que tenen activitat en nous models de construcció més sostenible.

SAVASCO:
<https://www.cooperativesagraries.cat/ca/innovacio.html>

BIOECONOMIA CIRCULAR

El projecte SAVASCO és un exemple de treball en col·laboració que facilita l'establiment de xarxes formals i informals entre les entitats i persones que hi participen, fomentant intercanvis econòmics i socials. A més, en tractar-se d'un projecte europeu genera sinèrgies entre cooperatives, empreses i centres de recerca de diferents països.

Com a tret essencial, forma part de l'anomenada bioeconomia circular perquè aprofita una fracció de baix valor provinent de l'agricultura i que no és apta per a l'alimentació per produir altres bens; en aquest cas, materials per a la construcció. Alhora, l'aprofitament d'aquest recurs redueix les emissions de gasos d'efecte hivernacle de la construcció, un sector on s'utilitzen materials que requereixen elevats consums d'energia. La circularitat es completa quan els nous materials es retiren de les construccions i són fàcilment introduïbles al cicle de la matèria orgànica.

Finalment, el projecte presenta singularitats com la innovació transversal en sortir del tradicional cicle de la indústria agroalimentària i integrar-se en un altre sector d'activitat, com la construcció, i obrint camí cap al concepte de bioconstrucció, que es troba en una fase de creixement



ELS OBJECTIUS

1. Desenvolupar

Desenvolupar processos de recollecció i processament de tiges de blat de moro i gira-sol amb un cost moderat per a la producció d'agregats vegetals amb característiques fisicoquímiques controlades.

2. Formular

Elaborar materials de construcció a partir d'agregats vegetals fets amb les tiges.

3. Prototip

Dissenyar i construir dos prototips model utilitzant els materials de construcció desenvolupats. Els dos prototips es van instal·lar a dues zones climàtiques diferents -Catalunya i França- per monitoritzar-ne el comportament termohigric i la seva eficiència energètica.

4. Analitzar

Avaluar, en base a l'Anàlisi de Cicle de Vida, el desenvolupament ambiental, econòmic i social dels nous productes de construcció.

5. La xarxa

Connectar els actors dels sectors de producció d'agregats vegetals, amb un desenvolupament, implementació i prescripció dels productes per a la construcció amb tiges de blat de moro i gira-sol.



Què hi ha darrera d'un got de llet?

Us heu preguntat mai què és tot el què passa abans de beure't un got de llet?

A l'Experiència #Aprop de Llet Nostra ho descobrireu d'una manera molt especial!

Llet Nostra, que agrupa 119 petites i mitjanes granges familiars ramaderes de tot Catalunya, ofereix una visita guiada a la granja EVAM de Monells, al Baix Empordà, per explicar el vincle dels ramaders i ramaderes amb el territori. També es pot veure, in situ, com es gestiona aquesta activitat que genera tanta riquesa, configura el paisatge i garanteix l'economia circular.

EVAM és una granja de vaques frisones on, a més de produir llet, es duen a terme diferents projectes de recerca relacionats amb el món ramader i agroalimentaris, fet que la diferencia de la resta.

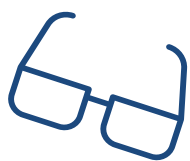
La visita comença a l'exterior de la granja i, a continuació, es passa a l'espai immersiu per conèixer els protagonistes de tot el procés de la producció de llet. El recorregut segueix per les instal·lacions de la granja i l'experiència finalitza amb un tast divulgatiu de productes de Llet Nostra.



Descobrim



Recorregut a peu per una granja amb un model tradicional, familiar i sostenible, però a la vegada amb tota la infraestructura i la tecnologia necessàries per a la recerca.



Aprenem

Audiovisual immersiu i oportunitat de parlar amb un pagès, una veterinària i un investigador. Us explicaran un munt de coses interessants!



Tastem



Tast de llet de vaca únic a Catalunya! Us heu fixat mai en el color, l'olor o el gust de la llet?

A l'Experiència #Aprop posareu els vostres sentits a prova i acabareu la visita amb unes delicioses postres de Llet Nostra.

Si voleu viure una experiència única i enriquidora en una granja molt especial i un entorn privilegiat, us esperen a l'Experiència #Aprop de Llet Nostra.

Reserveu la visita ara!

MÉS INFO:

- Cal fer reserva prèvia a través la web www.experienciaaprop.lletnostra.cat o de l'e-mail visites@lletnostra.cat
- Durada: 2 hores.
- De dimecres a diumenge.
- A partir de 5€ per persona. Gratuït fins als 6 anys.
- Recomanem mínim 10 anys (a partir de setembre 2022, 6 anys).
- Cal anar ben calçat. Persones amb mobilitat reduïda, consulteu.

Consell Català de la Producció Integrada

Agricultura Sostenible



Amb la col·laboració de: