



Federació de Cooperatives  
Agràries de Catalunya

**PROPOSTES  
ELECCIONS PARLAMENT  
DE CATALUNYA**

2024

# Cooperativisme agrari català

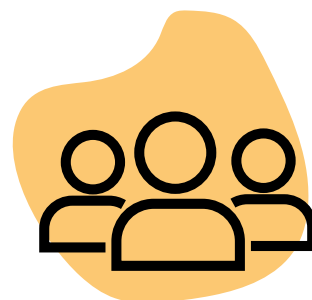
Les cooperatives agràries són empreses que, regides pels principis i valors cooperatius (participació democràtica, cooperació, responsabilitat social, interès per la comunitat...), agrupen a agricultors i ramaders i aglutinen bona part de la producció agroalimentària de Catalunya.

## Algunes magnituds bàsiques recollides en l'Anuari socioeconòmic del cooperativisme agrari de Catalunya 2023.



**189**

empreses  
cooperatives



**4.718**

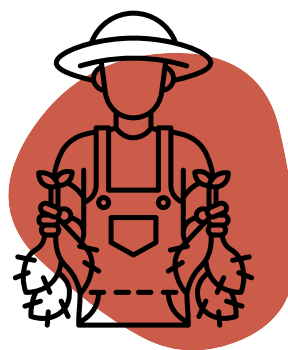
persones ocupades

**174**

cooperatives  
agràries de  
primer grau

**30.226**

persones sòcies  
productores



**12**

cooperatives  
agràries de  
segon grau



**3**

altres empreses  
participades  
majoritàriament  
per cooperatives

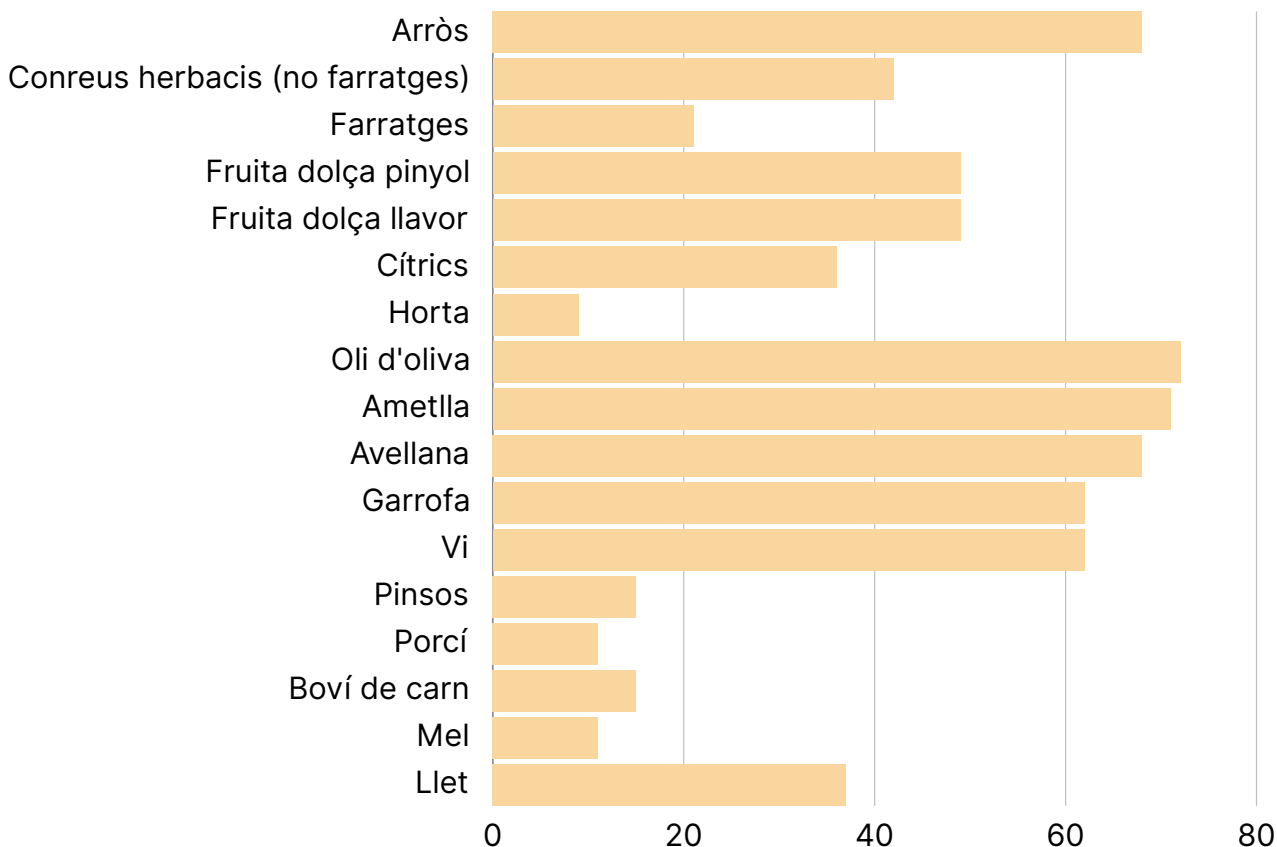
**1.952,3 M€**

facturació global

**10,1 M€**

facturació mitjana per empresa

## \*Participació empreses cooperatives (%)



En aquest sentit en mans del cooperativisme agrari comptem amb el 36% de la producció final agrària a Catalunya (el 49 % si ens centrem en producció agrícola i un 28 % pel que fa a producció ramadera).

Una de cada tres cooperatives és centenària, això mostra l'arrelament i compromís amb el territori i també la dinamització d'aquest, afavorint una ocupació de qualitat (un 74% és fixa i un 46% de l'ocupació és femenina) i adaptant-nos en tot moment a les necessitats de la població del món rural oferint diversos serveis: agrobotigues, combustibles, insums...

El seu pes, tant a nivell sectorial com territorial, constata que les cooperatives agràries són estratègiques per afavorir la sostenibilitat alimentària, econòmica, social i mediambiental de casa nostra i, per tant, un aliat rellevant de l'Administració pel desenvolupament de les seves polítiques.

**\*En aquest gràfic mostrem la participació de la producció en diversos sectors en relació amb el conjunt de Catalunya**

---

**Les cooperatives sòcies representen el 36% del total de la producció final agrària catalana**



# 20 Mesures per l'impuls del cooperativisme agrari i del sector

**Potenciar el cooperativisme agrari com a model empresarial** tenint en compte el seu paper destacat i imprescindible en la vertebració del sector agroalimentari català, donant continuïtat a l'activitat agrària des d'una vinculació íntima amb el territori, esdevenint un agent dinamitzador de les zones rurals i contribuint a què el valor afegit generat en la transformació i comercialització reverteixi en el propi sector.

**Impulsar la intercooperació i el relleu generacional cooperatiu** dotant del pressupost necessari les diferents convocatòries del Pla IMPULS.COOP per contemplar tots els projectes. Desenvolupar i enfortir les polítiques existents que estimulin la integració en cooperatives, la dimensió i el volum com a eines clau per sobreviure a la volatilitat del mercat.

**Priorització de les cooperatives en totes les línies de concessió d'ajuts**, per afavorir la integració dels productors, fomentant la concentració de l'oferta i impulsant la creació d'organitzacions de productors mostrant així el compromís del Govern amb aquestes empreses.

Cal dur a terme un **reconeixement del cooperativisme com agent de transformació social i econòmica** i potenciar, per tant, la seva participació en els espais de desenvolupament de polítiques vinculades. És necessari adequar les línies de foment de l'economia cooperativa per promoure el creixement i la consolidació dels projectes actuals i dotar de recursos suficients els instruments de suport i de promoció del cooperativisme.

**Aposta decidida per la innovació en l'àmbit agroalimentari** mitjançant, entre d'altres: l'ampliació de la dotació econòmica dels Grups Operatius i de l'àmbit de les diferents convocatòries perquè es pugui contemplar la innovació de processos i la innovació d'organització, especialment en projectes que facin front a la crisi climàtica i a la transformació digital del sector agroalimentari.

**Fomentar la inversió en noves infraestructures i una millor planificació dels recursos per avançar en la sostenibilitat de l'ús de l'aigua.** Millorar l'eficiència, la modernització dels regadius, la capacitat d'emmagatzematge, les infraestructures i contemplar incentius per a l'adopció de sistemes de recollida d'aigua de pluja.





**Impuls de les Comunitats Energètiques Rurals** facilitant l'accés de les cooperatives agràries als instruments de finançament públic per a inversions en producció d'energia renovable i a instruments de suport econòmic per a la seva implantació.

**Cal un fort lideratge per part del Govern de Catalunya en les estratègies per fer front a l'emergència climàtica,** tenint present que el sector agrari és des de fa un cert temps el primer afectat, a l'hora d'establir mesures que siguin compatibles amb la seva sostenibilitat, des del reconeixement que porta temps duent a terme actuacions d'adaptació, mitigació i prevenció.

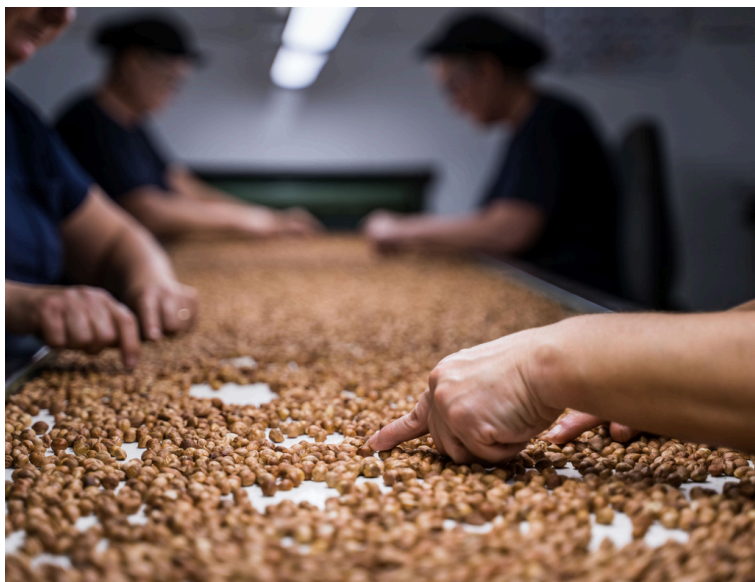
**Repensar l'actual Pla Especial de Sequera,** de manera dialogada en el si de la Taula Agrària, de manera que l'activitat agrària i ramadera no tingui, en les diferents fases de sequera, un greuge amb la resta de sectors econòmics.

**Establir mesures d'acompanyament per a la implantació de les polítiques ambientals en l'agroindústria i en el sector agrari,** per a pal·liar el sobrecost que l'aplicació d'aquests requeriments ens implica.

**Avançar en la simplificació administrativa en el sector primari i establir ajuts per a entitats col·laboradores que permetin l'acompanyament per la tramitació dels ajuts i suport a les explotacions** en les seves obligacions burocràtiques amb les administracions amb l'objectiu d'enfortir el seu cos tècnic, el qual està donant suport a les explotacions en aquesta matèria i que, a la pràctica, està desatenent altres ocupacions com l'assessorament més agronòmic (fertilització, sanitat vegetal...).

**Fomentar la incorporació de joves i dones al cooperativisme agrari.** Impulsar el relleu generacional potenciant els bancs de terres disponibles perquè els joves es puguin incorporar, flexibilitzant condicions i tràmits per aconseguir finançament i agilitzant els pagaments dels ajuts a la primera instal·lació de persones joves. Promoure la participació de les dones en els òrgans de govern i societaris de les cooperatives establint mesures que potenciïn la conciliació i la coresponsabilitat de la vida laboral i familiar i també accions que facilitin l'accés de les dones als òrgans de govern de les cooperatives agràries.





**Sol·licitar a les autoritats responsables canvis en el procés d'autorització de productes fitosanitaris.** Fomentar la inversió en recerca i desenvolupament per crear noves substàncies actives amb millors perfils ecotoxicològics i avançar en la igualtat d'oportunitats en la gestió de la sanitat vegetal a escala europea.

**Tenir present l'activitat de les seccions de crèdit,** com un instrument útil i característic del cooperativisme agrari, a l'hora d'establir línies de finançament de l'activitat agrària i ramadera en igualtat de condicions que les entitats financeres i establir una major flexibilitat a la normativa sobre l'estructura financera i l'activitat de les seccions de crèdit.

**Fomentar el consum de producte cooperatiu i de proximitat,** impulsant campanyes de promoció d'aquest producte i un major coneixement sobre la seva qualitat, les seves propietats i el seu origen.

**Repensar la Llei de la cadena alimentària.** Tot i els objectius implícits de la Llei, que compartim, actualment no està assegurant la rendibilitat de les explotacions agràries. Creiem que la Llei ha de respectar el model d'empresa cooperatiu, sense interferir en el funcionament intern i la governança de les cooperatives. Per altra banda l'obligació d'inscriure els contractes per als qui compren a una cooperativa, ens deixa en una situació de desavantatge davant d'altres tipus d'empreses.

**Destinar un pressupost suficient per permetre que el cost de l'assegurança sigui assumible pel sector** per a les diferents línies i que les cobertures estiguin adaptades a la realitat dels riscos de Catalunya.

**Dotar al departament competent en agricultura i alimentació del pressupost suficient perquè pugui desenvolupar les diferents polítiques agroalimentàries.** Cal que el pes destinat a aquestes polítiques dins el conjunt del govern sigui coherent amb el seu caràcter essencial dins la societat i no baixi mai del 2%.

**Cal reivindicar el caràcter estratègic del sector agrari i l'alimentació per a la societat** i, vinculat amb aquest punt, cal una aposta decidida per part del govern per a consolidar el seu futur.

**Vetllar pel compliment de les mesures contemplades en la Resolució 949/XIV del Parlament de Catalunya,** sobre la pagesia.



## Federació de Cooperatives Agràries de Catalunya

### **OFICINA BARCELONA**

Casa de l'Agricultura  
C. Uldecona, 21-33, 3a pl.  
08038 Barcelona  
Tel: 932 260 369  
[fcac@fcac.coop](mailto:fcac@fcac.coop)

### **OFICINA LLEIDA**

C. d'Anselm Clavé, 2, 2n 2a  
25007 Lleida  
Tel: 973 247 982  
[lleida@fcac.coop](mailto:lleida@fcac.coop)

[www.cooperativesagraries.cat](http://www.cooperativesagraries.cat)

